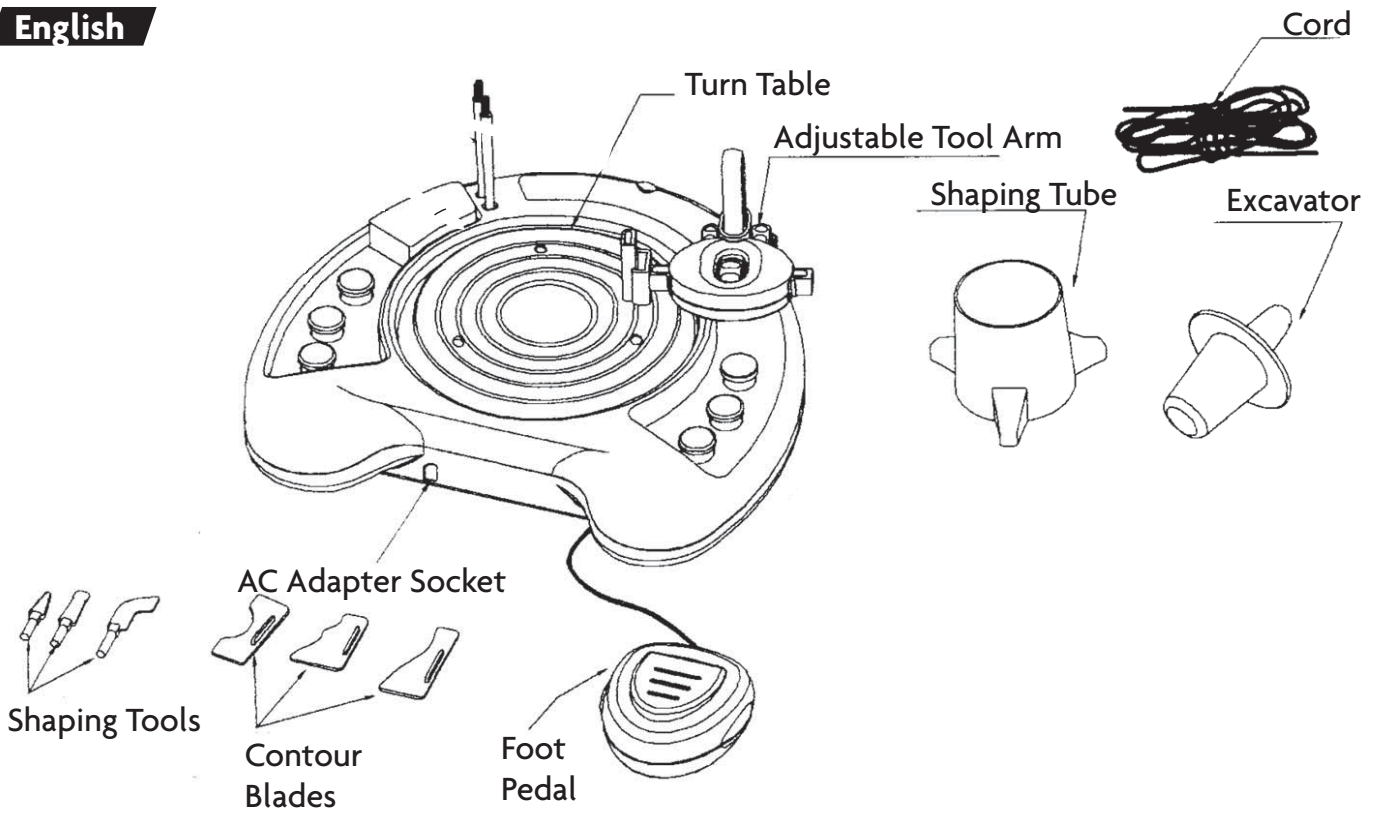




CAUTION-ELECTRIC TOY: Not recommended for children under 8 years of age. As with all electric products, precautions should be observed during handling and use to prevent electric shock, do not immerse base in water; wipe clean with a damp cloth.
WARNING! Choking hazard. Contains small parts.

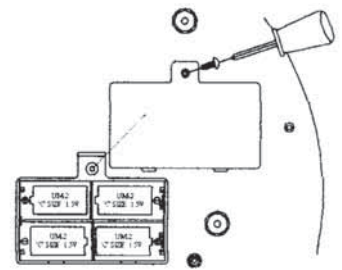
Deluxe Pottery Wheel

English

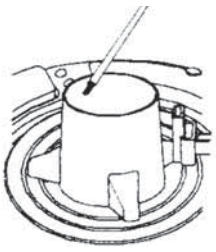


Set up your work area with: sturdy table and chair, bowl of water and paper towels, and an ALEX® Drop cloth or newspapers.

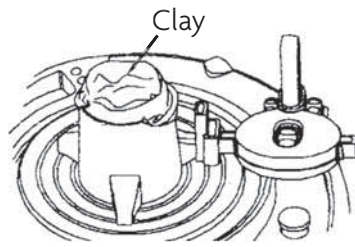
Insert 4 C (LR14) batteries (not included) according to the diagram or have an adult plug in the adapter. Insert the Turn Table into the center of the machine. Keep the area around the turn table empty while working.



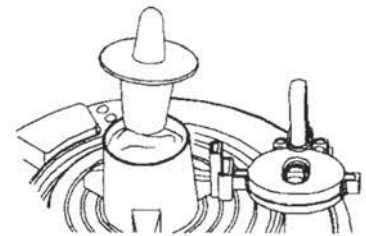
PARENTS: Periodically examine toy and AC adapter for worn or damaged parts. Replace any damaged parts to reduce risk of electric shock.



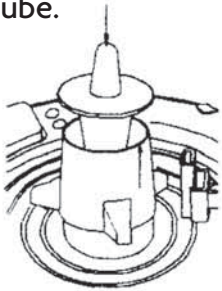
1. Place the Shaping Tube on the Turn Table by aligning the feet with the holes on the Turn Table. Use a paint brush to wet the inside of the tube.



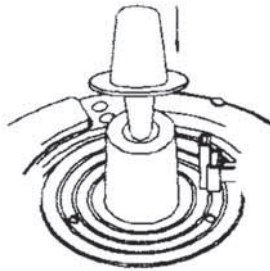
2. Start with a fist size ball of clay. Add some water and roll it into a cylinder so it fits into the tube.



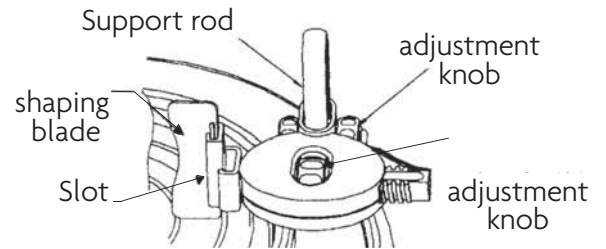
3. Press the large end of Excavator into the tube to form a dip.



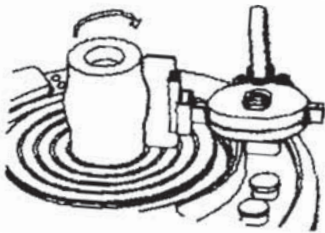
4. Separate the tube from the clay by slowly pulling the tube up while pressing down on the clay with the Excavator.



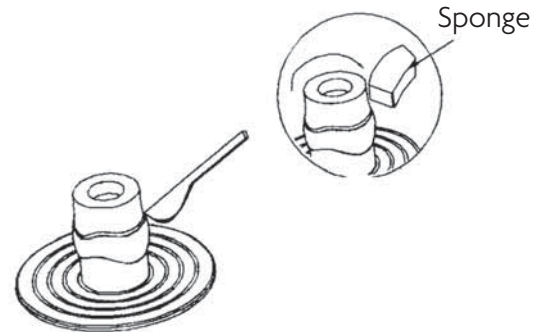
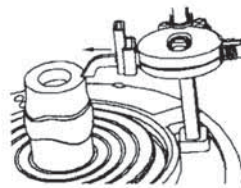
5. You may then refine the shape of the clay cylinder with the smaller end of the Excavator.



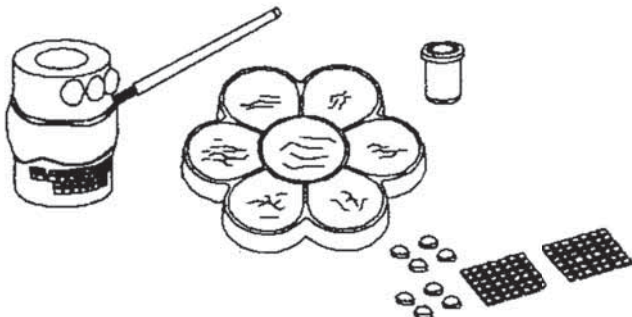
6. Insert a Contour Blade into the slot in the Adjustable Tool Arm.



7. Step on foot pedal to make the turn table spin. Adjust the position of the Contour Blade. When you are happy with the shape, lift your foot to stop the wheel.



8. Use the other shaping tools and the spatula to add lines to your pot. Use the sponge to smooth the clay when you are done. Remove the turn table with the pot on it and let dry for 24 hours.



9. When your piece is dry, slide the cord underneath it to remove from the table. Decorate with paint, marbles and tiles. Work on the drop cloth. Rinse and dry your brush between colors. Let your work dry.

NOTES: Clean up pottery wheel carefully, making sure water does not get into the motor or battery compartment. Save unused clay in an airtight plastic bag or container.

Adult supervision is recommended. Do not dry projects in a microwave or oven.

Paints are water soluble only when wet. Adults can remove dried paint with rubbing alcohol.

Use caution as rubbing alcohol can ruin some surfaces.

Clay pots are for decorative use only.

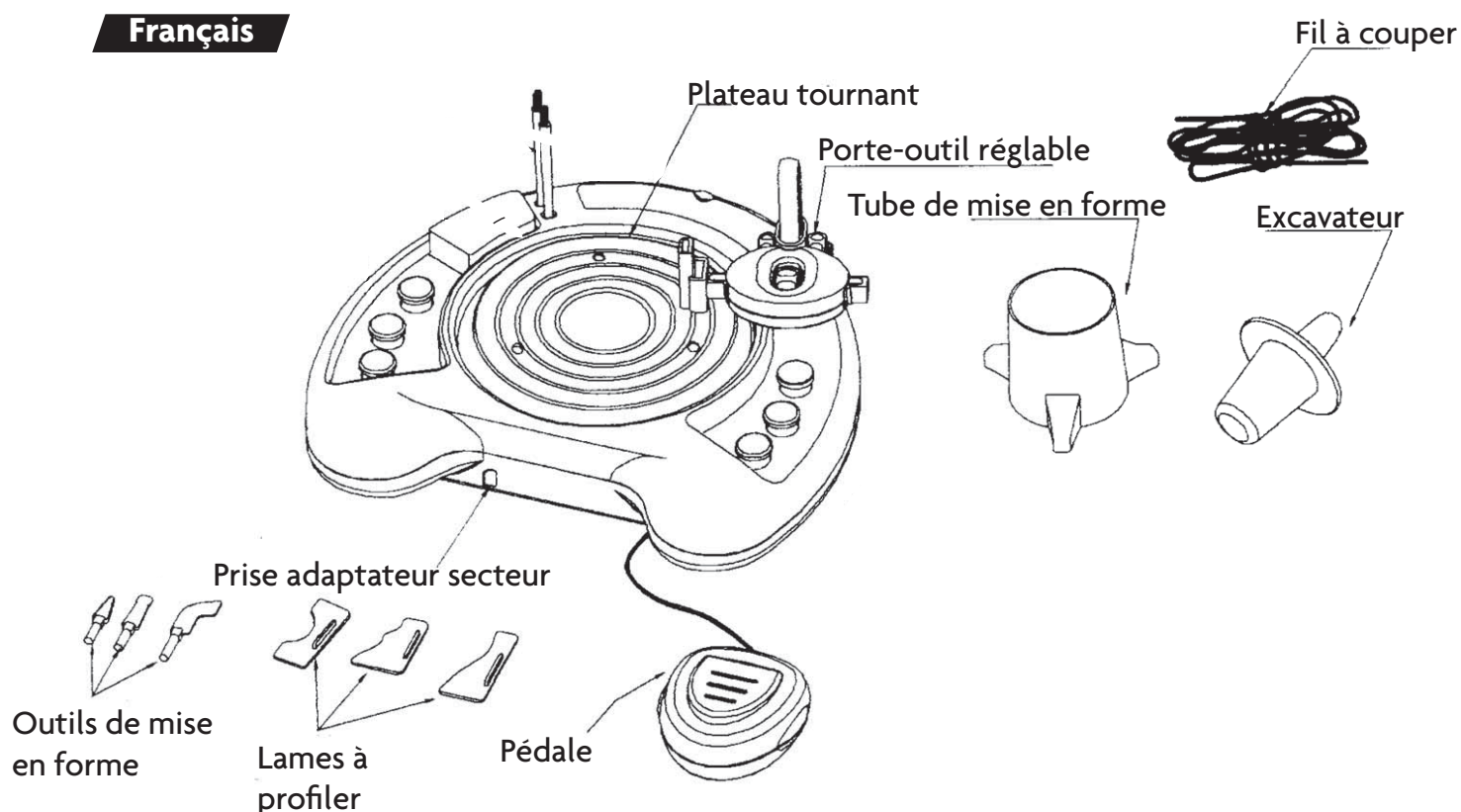
They are not suitable for food, liquid or heat exposure.



ATTENTION – JOUET ÉLECTRIQUE : Ne pas donner à un enfant de moins de 8 ans. Comme pour tous les appareils électriques, toutes les précautions doivent être prises en cours de manipulation et d'utilisation pour éviter un choc électrique, ne pas immerger la base dans l'eau ; essuyer avec un chiffon humide. ATTENTION! Risque d'étouffement. Contient des petites pièces.

Deluxe Pottery Wheels

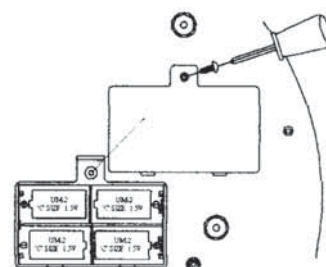
Français



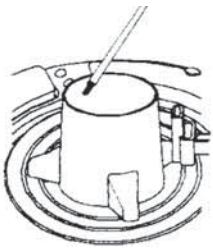
Installe ton espace de travail avec : une table et une chaise robuste, un bol d'eau et des serviettes en papier, et un tapis de protection ALEX® ou des journaux.

Place 4 piles C LR14 (non incluses) suivant le schéma ou demande à un adulte de brancher l'adaptateur.

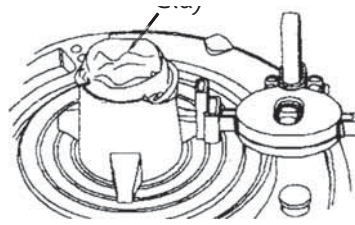
Place le plateau tournant au centre de la machine. Laisse l'espace autour du plateau tournant libre pendant le travail.



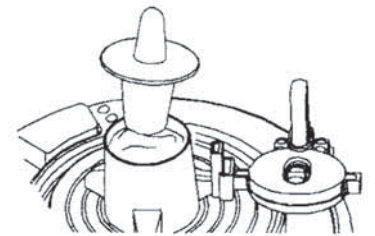
POUR LES PARENTS : examinez régulièrement le jouet et l'adaptateur secteur pour rechercher les parties usées ou endommagées. Remplacez toute pièce endommagée pour réduire le risque de choc électrique.



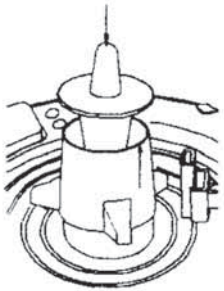
1. Place le tube de mise en forme sur le plateau tournant en alignant les pieds avec les trous du plateau tournant. Utilise un pinceau pour humidifier l'intérieur du tube.



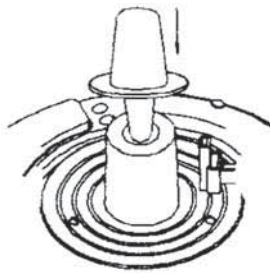
2. Commence avec un boule d'argile de la taille d'un poing. Ajoute de l'eau et roule-la en forme de cylindre pour la rentrer dans le tube.



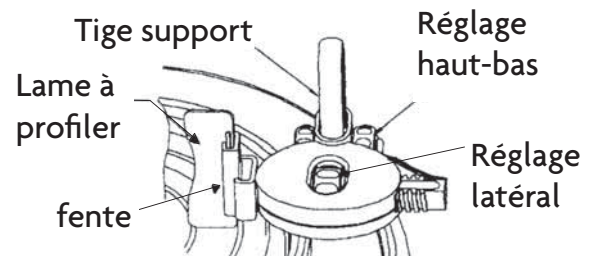
3. Presse l'extrémité large de l'excavateur dans le tube pour créer un creux.



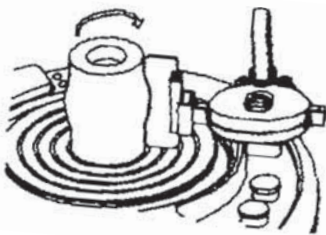
4. Sépare le tube de l'argile en tirant lentement le tube vers le haut tout en appuyant sur l'argile avec l'excavateur.



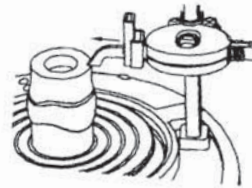
5. Tu peux alors parfaire la forme du cylindre d'argile au moyen du petit côté de l'excavateur.



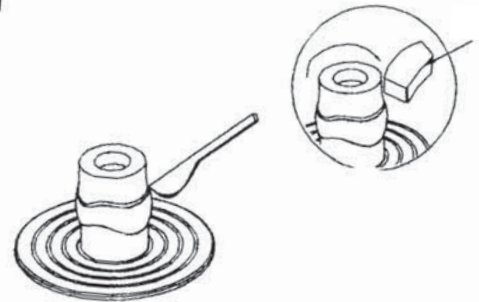
6. Introduis une lame à profiler dans la fente du porte-outil réglable.



7. Appuie sur la pédale pour faire tourner le plateau. Ajuste la position de la lame à profiler. Lorsque la forme te plaît, lève ton pied pour arrêter le plateau.



8. Utilise les autres outils de forme et la spatule pour ajouter des lignes à ton pot. Utilise l'éponge pour lisser l'argile quand tu as fini. Démonte le plateau tournant avec le pot dessus et laisse sécher pendant 24 heures.



9. Quand ton objet est sec, glisse le fil au dessous pour le séparer du plateau. Décore-le avec de la peinture, des billes ou de la mosaïque. Travaille sur un tapis de protection. Rince et sèche ton pinceau entre chaque couleur. Laisse sécher ton travail.



REMARQUES : Nettoyer soigneusement le tour de potier, en vous assurant que l'eau ne pénètre pas dans le logement du moteur ou des piles. Conserver l'argile non utilisée dans un sac plastique ou une boîte étanche à l'air. La surveillance d'un adulte est recommandée. Ne pas faire sécher les réalisations dans un four ou un four à micro-ondes. Les peintures ne sont solubles à l'eau que lorsqu'elles sont humides. Les adultes peuvent enlever la peinture sèche avec de l'alcool à friction. Utiliser avec prudence car l'alcool à friction peut abîmer certaines surfaces. Les pots d'argile doivent être réservés uniquement à un usage décoratif. Il ne sont pas adaptés pour la nourriture, les liquides ou l'exposition à la chaleur.

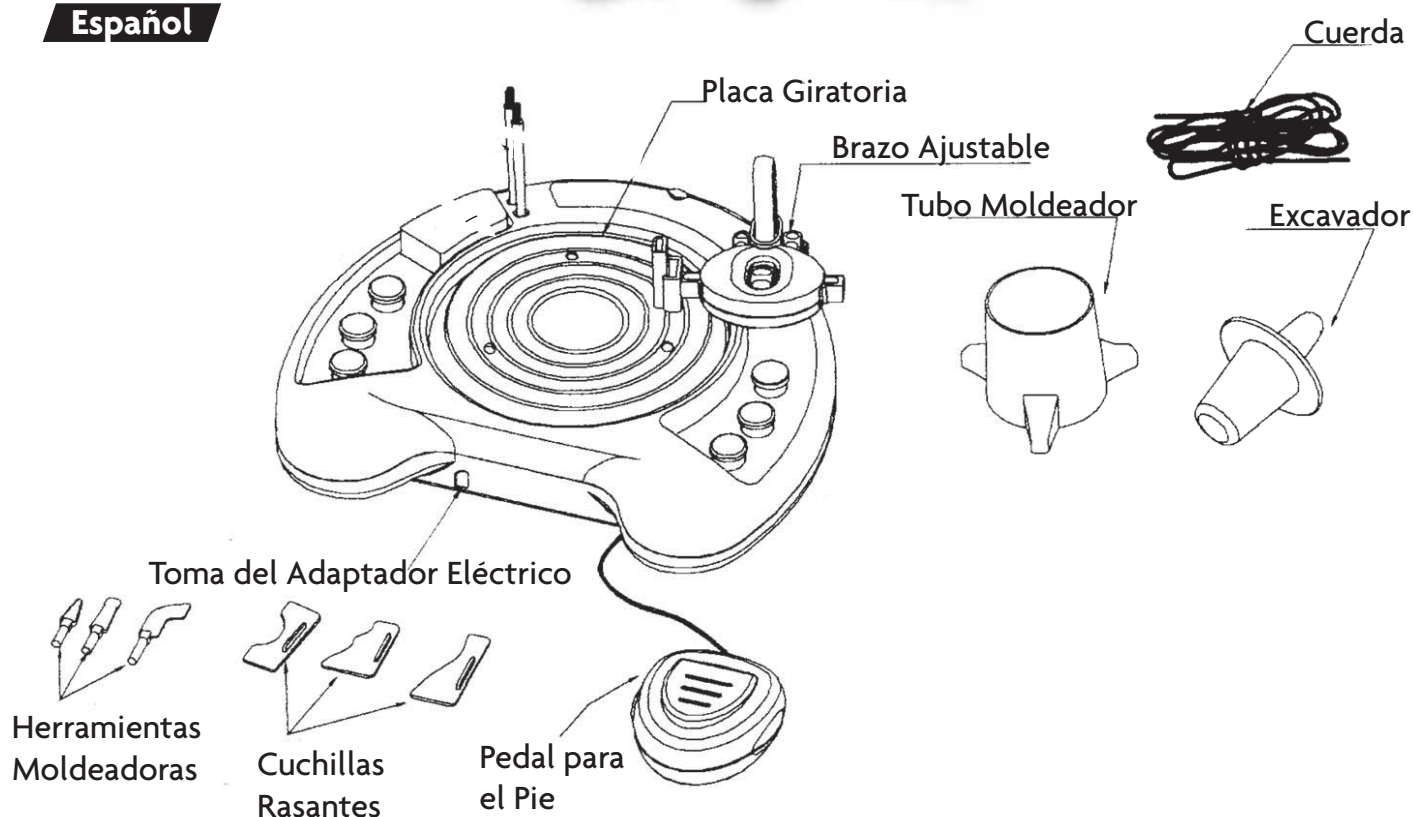


PRECAUCIÓN-JUGUETE ELÉCTRICO: No recomendable para niños menores de 8 años. Al igual que todos los productos eléctricos, se deben adoptar las precauciones correspondientes durante la manipulación y el uso del producto para evitar una descarga eléctrica, no sumergir en agua; limpiar con un paño húmedo.

ADVERTENCIA! Peligro de asfixia. Contiene piezas pequeñas.

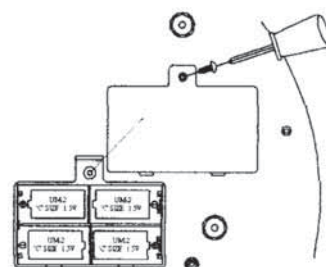
Deluxe Pottery Wheel

Español

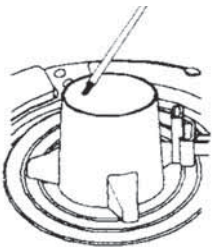


Prepara la zona de trabajo con: una mesa y una silla resistentes, un cuenco con agua y papel de cocina, y un paño protector de ALEX® o periódicos.

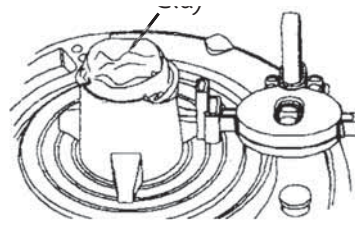
Instala 4 pilas C LR14 (no incluidas) siguiendo las indicaciones del diagrama o pide a un adulto que conecte el adaptador. Introduce la Placa Giratoria en el centro de la máquina. El espacio alrededor de la placa giratoria debe estar vacío mientras trabajas.



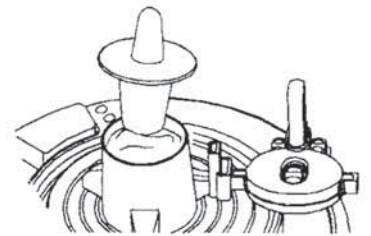
ATENCIÓN PADRES: El juguete y el adaptador eléctrico se deben examinar con regularidad para detectar piezas desgastadas o dañadas. Las piezas dañadas se deben reemplazar para evitar una posible descarga eléctrica.



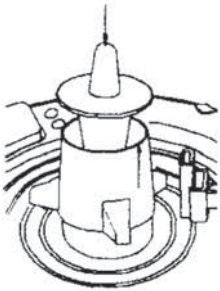
1. Coloca el Tubo Moldeador sobre la Placa Giratoria de modo que los pies coincidan con los orificios de la Placa Giratoria. Utiliza un pincel para humedecer el interior del tubo.



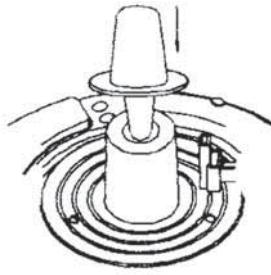
2. Comienza utilizando una bola pequeña de escayola. Añade agua y enróllala hasta formar un cilindro que quepa en el tubo.



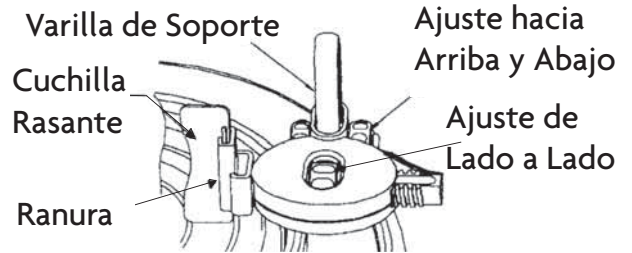
3. Empuja el extremo grande del Excavador hasta introducirlo en el tubo.



4. Separa el tubo de la escayola estirando lentamente del tubo hacia arriba mientras empujas la escayola con el Excavador.



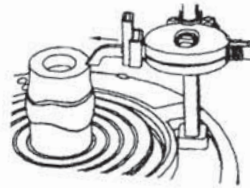
5. Después puedes redefinir la forma del cilindro de escayola con el extremo pequeño del Excavador.



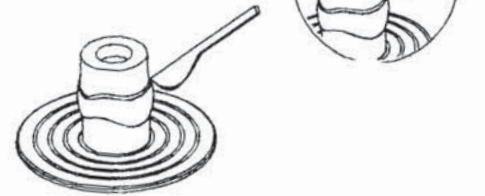
6. Introduce una Cuchilla Rasante en la ranura del Brazo Ajustable.



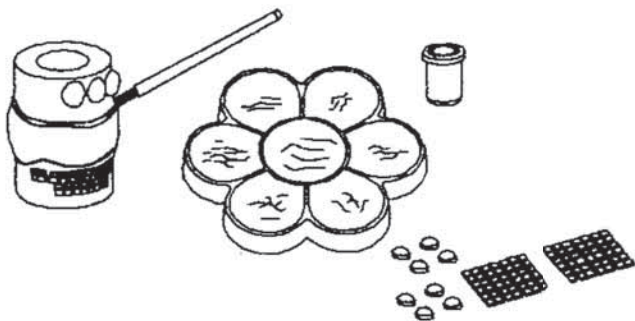
7. Pisa el pedal del pie para que la placa giratoria dé vueltas. Ajusta la posición de la Cuchilla Rasante. Cuando estés satisfecho con la forma de la pieza de cerámica, puedes levantar el pie para detener la rueda.



8. Utiliza otras herramientas moldeadoras y la espátula para añadir líneas a tu pieza de cerámica. Utiliza la esponja para alisar la superficie de escayola cuando hayas finalizado. Retira la placa giratoria con la pieza de cerámica y déjalo secar durante 24 horas.



9. Cuando la pieza de cerámica esté seca, desliza la cuerda por la debajo para separarla de la placa. Puedes decorarla con pintura, canicas o azulejos. Trabaja siempre sobre el paño protector. Enjuaga y seca el pincel antes de cambiar de color. Permite que tu pieza decorada se seque.



NOTAS: Limpia la rueda de cerámica minuciosamente, asegurándote de que no se introduce agua en el motor ni el compartimento de las pilas. Guarda la escayola no utilizada en una bolsa de plástico o recipiente que se puedan cerrar herméticamente.

Se recomienda utilizar bajo la supervisión de un adulto. Las piezas no se deben secar en el microondas u horno.

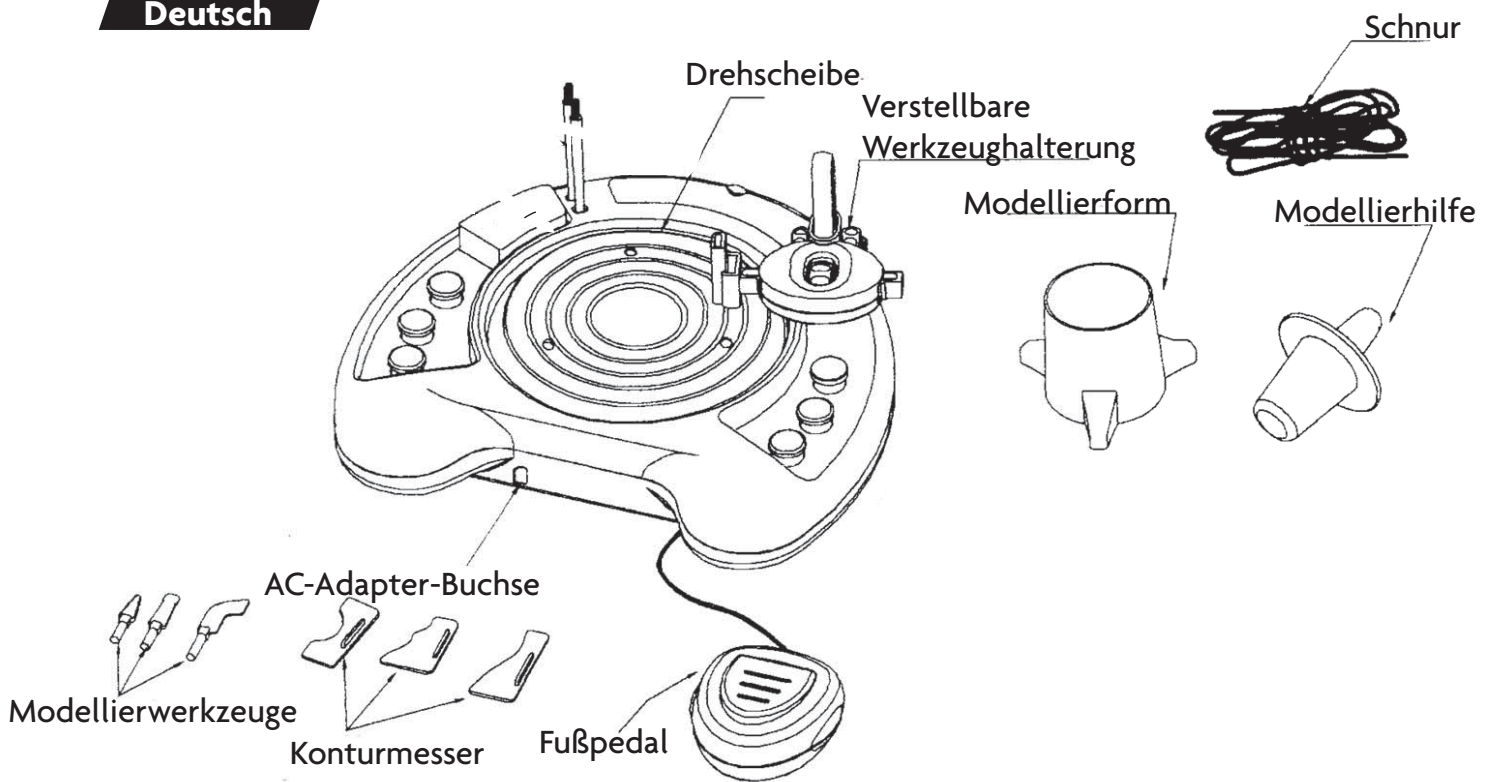
La pintura es soluble al agua solo cuando está mojada. Adultos pueden remover la pintura seca utilizando alcohol. Tenga cuidado, pues el alcohol puede deteriorar ciertas superficies. Las piezas de escayola solo sirven como decoración. No se pueden utilizar con alimentos, líquidos y no se deben exponer al calor.



ACHTUNG! EIN ELEKTRISCHES SPIELZEUG: Nicht empfohlen für Kinder unter 8 Jahren. Bei allen elektrischen Geräten sollten während des Gebrauchs Vorsichtsmaßnahmen beachtet werden, um einen Stromschlag abzuwenden; den Sockel nicht in Wasser tauchen; mit einem feuchten Tuch reinigen. ACHTUNG! Erstickungsgefahr. Enthält Kleinteile.

Deluxe Pottery Wheel

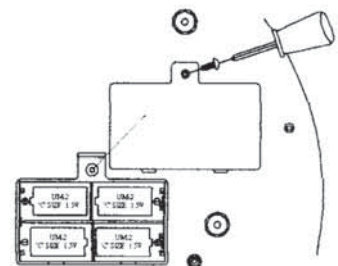
Deutsch



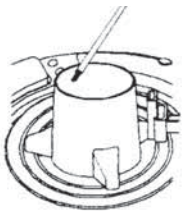
Statte deinen Arbeitsplatz aus mit: einem stabilen Tisch mit Stuhl, einer Schale mit Wasser und Papierhandtüchern, und einem ALEX-Tropfschutz oder Zeitungspapier.

Lege entsprechend der Abbildung 4 C Batterien ein (nicht enthalten) oder lass dir von einem Erwachsenen den Adapter anschließen.

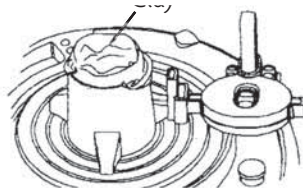
Setze die Drehscheibe in die Mitte der Maschine. Halte während der Arbeit den Bereich um die Drehscheibe frei.



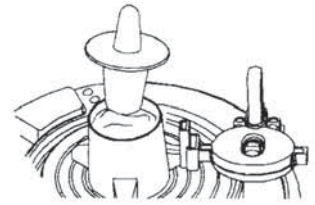
ELTERN: Überprüfen Sie Spielzeug und Netzteil regelmäßig nach verbrauchten oder beschädigten Teilen. Ersetzen Sie jegliches beschädigte Teil, um einen Stromschlag zu verringern.



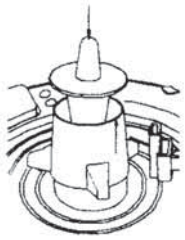
1. Setze die Modellierform mit den Füßchen in die vorgesehenen Vertiefungen der Drehscheibe. Benutze einen Pinsel, um das Innere anzufeuchten.



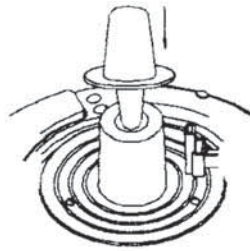
2. Beginne mit einer faustgroßen Tonkugel. Füge etwas Wasser hinzu und rolle ihn zu einem Zylinder, damit er in die Modellierform passt.



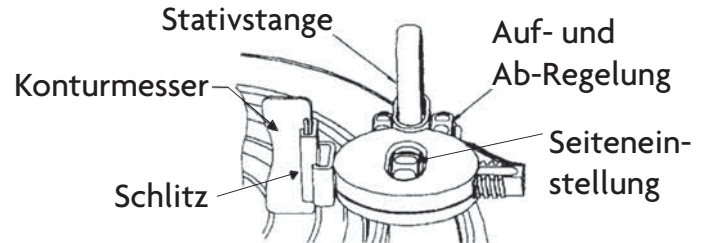
3. Drücke das breite Ende der Modellierhilfe in die Form, um eine Vertiefung zu erhalten.



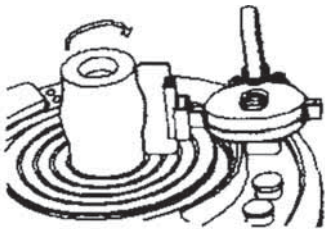
4. Trenne die Modellierform vom Ton, indem du langsam an der Form ziehst, während du mit der Modellierhilfe den Ton nach unten drückst.



5. Jetzt kannst du die Form des Tontopfs mit dem schmaleren Ende der Modellierhilfe verfeinern.



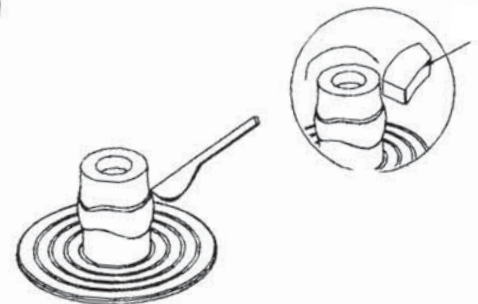
6. Setze ein Konturmesser in den Schlitz der vorgesehenen Halterung ein.



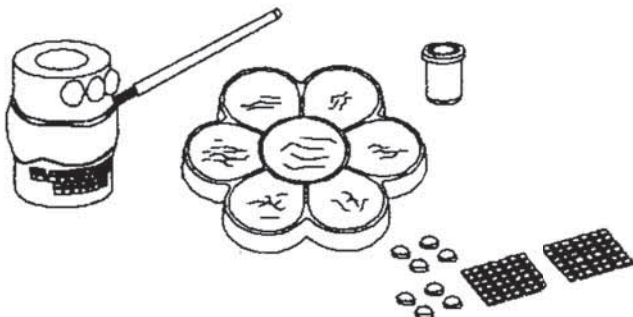
7. Bediene das Pedal, um die Drehscheibe anzutreiben. Lege die Position des Konturmessers fest. Sobald du mit der Form zufrieden bist, nimmst du den Fuß vom Pedal, um die Drehscheibe anzuhalten.



8. Benutze weitere Modellierwerkzeuge und die Spachtel, um Linien in deinen Topf zu zeichnen. Mit dem Schwamm kannst du den Ton am Ende glätten. Nimm die Drehscheibe mit dem Topf und lass ihn 24 Stunden trocknen.



9. Sobald dein Werkstück getrocknet ist, kannst du es mit Hilfe der Schnur von der Drehscheibe trennen, indem du sie unter dem Boden durchziehst. Dekoriere es mit Farbe, Murmeln und Mosaikteilchen. Arbeite auf der Arbeitsunterlage. Spüle und trockne den Pinsel für jede neue Farbe. Lass dein Werkstück trocknen.



HINWEISE: Reinige die Drehscheibe sorgfältig und pass auf, dass kein Wasser in den Motor oder an die Batterie gelangt. Bewahre übrigen Ton in einer luftdichten Plastiktasche oder einem Behälter auf. Aufsicht eines Erwachsenen empfohlen. Trockne die Projekte nicht in Mikrowelle oder Backofen. Die Farben sind nur in nassem Zustand wasserlöslich. Getrocknete Farbe lässt sich mit Franzbranntwein entfernen. Sei vorsichtig im Umgang mit Franzbranntwein, er ist giftig und kann Oberflächen angreifen. Tongefäße dienen ausschließlich der Dekoration. Sie eignen sich nicht für Speisen, Flüssigkeiten oder Erhitzung.